



Tribunal Regional Eleitoral do Paraná

CADERNO DE ENCAR.GOS

Cobertura de policarbonato do Bloco C do TRE-PR

Engenheiro Civil Henry Vaz Dreon
CREA PR 119.503/D

Janeiro de 2021

1. DEFINIÇÕES PRELIMINARES

1.1 Considerações Iniciais

Este Caderno de Encargos objetiva fixar as condições para a substituição do policarbonato na cobertura do Bloco C do TRE-PR.

Endereço dos serviços: Rua João Parolin, 224.

Tribunal Regional Eleitoral do Paraná.

1.2 Relação de Documentos

- Relatório Técnico;
- Caderno de Encargos;
- Planilha Orçamentária.

IMPORTANTE:

No Caderno de Encargos encontram-se as especificações técnicas dos materiais a serem aplicados durante os serviços de engenharia e estão relacionados os serviços a executar, bem como os procedimentos de sua execução, citando as respectivas normas técnicas que devem ser seguidas.

2. SERVIÇOS

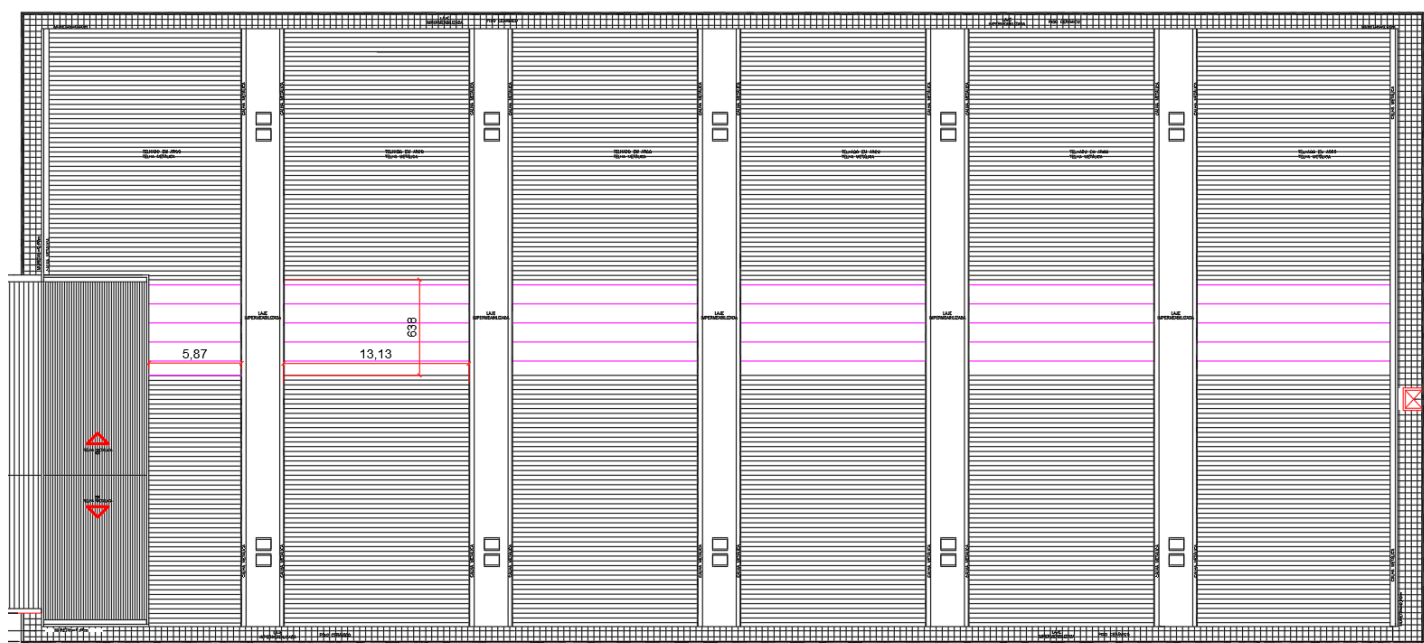
2.1 SUBSTITUIÇÃO DE POLICARBONATO

ÁREA: 455,58m²

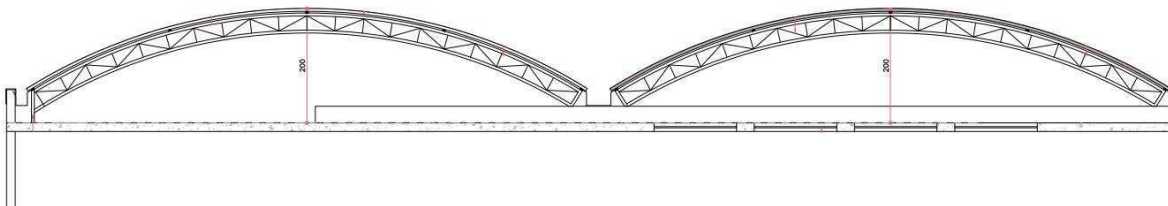
Existem 6 coberturas em polycarbonato em formato curvado para serem trocadas. No orçamento da planilha já está considerado o transpasse dos materiais. Os serviços da troca do polycarbonato de toda a cobertura C do TRE-PR contempla:

- Retirada de todas chapas de polycarbonato da cobertura com seus respectivos perfis e uma parte da telha metálica da última cobertura (recolocação após instalação de todo o polycarbonato);
- Fornecimento e instalação de polycarbonato alveolar 10mm incolor com 2,10x6,00m e/ou 1,05x6,00m de dimensão;
- Emenda de chapas com perfis de alumínio tipo trapézio com gaxeta em borracha EPDM e vedação em silicone incolor neutro;
- Fixação com parafuso auto brocante de aço zincado;
- Acabamento das chapas com perfil tipo U 10mm em alumínio com fita porosa.

As chapas serão fixadas semelhante as existentes, com reaproveitamento de toda a estrutura metálica. As chapas que forem retiradas devem ser descartadas em caçambas com MTR.

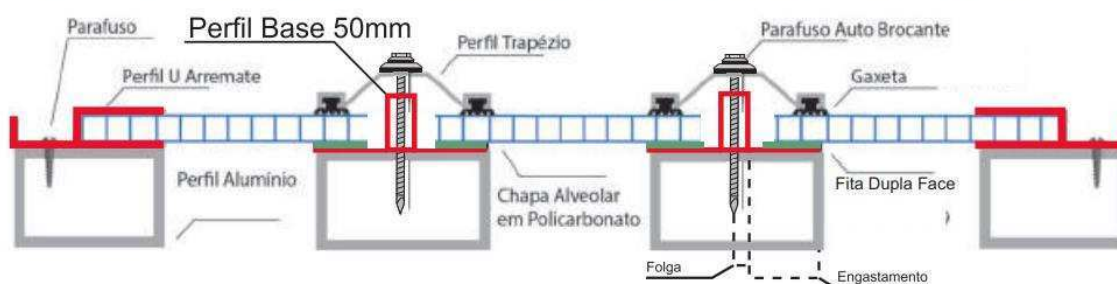


Planta da cobertura



Corte

PERFIL "U" ARREMATE, PERFIL BASE "T" 5511 E PERFIL TRAPEZIO



Perfil trapezoidal

<http://globalplastico.com.br/wp-content/uploads/2018/01/FOLDER-PERFIS4521.compressed.pdf>

2.2 MATERIAIS

Todos os materiais, salvo o disposto em contrário pelo CONTRATANTE, serão fornecidos pela empresa CONTRATADA.

Todos os materiais a empregar serão novos, comprovadamente de primeira qualidade e satisfarão rigorosamente às condições estipuladas neste Caderno de Encargos.

A CONTRATADA só poderá usar qualquer material depois de submetê-lo, através de amostra, ao exame e aprovação da FISCALIZAÇÃO dos serviços e do Contrato, a quem caberá impugnar o seu emprego, quando em desacordo com as especificações.

Cada lote ou partida de material deverá, além de outras averiguações, ser comparado com a respectiva amostra, previamente aprovada.

As amostras de materiais aprovadas pela FISCALIZAÇÃO, depois de convenientemente autenticadas por esta e pela CONTRATADA, serão cuidadosamente conservadas em local identificado pela FISCALIZAÇÃO até o final dos trabalhos, de forma a possibilitar, a qualquer tempo, a verificação de sua perfeita correspondência aos materiais fornecidos ou já empregados.

Obriga-se a CONTRATADA a retirar do recinto dos serviços os materiais porventura impugnados pela FISCALIZAÇÃO, dentro de 72 horas, a contar da Ordem de Serviço atinente ao assunto, sendo expressamente proibido manter no recinto dos serviços quaisquer materiais que não satisfaçam a estas especificações e aos projetos.

2.3 IMPUGNAÇÕES

Serão impugnados pela FISCALIZAÇÃO do CONTRATANTE todos os trabalhos que não satisfizerem às condições contratuais. Ficará a CONTRATADA obrigada a demolir e refazer os trabalhos impugnados pelo CONTRATANTE, bem como remover os entulhos, ficando por sua conta exclusiva as despesas correspondentes.

2.4 DIVERGÊNCIAS

Havendo divergência entre as documentações, prevalecerá a documentação que contiver as informações mais detalhadas, na seguinte ordem hierárquica (decrecente):

- Contrato
- Caderno de Encargos
- Planilha de Preços da CONTRATADA.

3. DEMOLIÇÕES E REMOÇÕES

3.1 CONSIDERAÇÕES GERAIS

Serão conforme estas especificações e o Projeto em Anexo, obedecendo as normas da ABNT atinentes ao assunto e demais pertinentes.

3.2 REMOÇÕES

A CONTRATADA responsabilizar-se-á pelo destino dos materiais retirados, o entulho não poderá ser utilizado para qualquer fim na execução dos serviços e deverá ser removido do canteiro. Deverá ser entregue pela CONTRATADA o Manifesto de Transporte de Resíduos (MTR) das caçambas.

3.3 CONDIÇÕES GERAIS

Serão conforme estas especificações e o projeto em Anexo, obedecendo às normas da ABNT atinentes ao assunto e demais pertinentes, assim como as recomendações dos fabricantes.

4. CONSIDERAÇÕES ACERCA DA ENTREGA DOS SERVIÇOS

4.1 ARREMATES FINAIS

A inspeção minuciosa de todos os serviços deverá ser efetuada pela FISCALIZAÇÃO, acompanhada da CONTRATADA para constatar e relacionar os arremates e retoques finais que se fizerem necessários. Em consequência dessa verificação, terão de ser executados todos os serviços de revisão levantados.

4.2 LIMPEZA

O reservatório deverá ser entregue em perfeito estado de limpeza e conservação, devendo apresentar funcionamento perfeito de todas as suas instalações e aparelhos e com as instalações de água, esgoto e energia definitivamente ligadas.

Todos os pisos deverão ser totalmente limpos e todos os detritos que ficarem aderentes deverão ser removidos, sem provocar danos as superfícies. Durante a limpeza deve-se ter o cuidado de vedar todos os ralos para que os detritos provenientes da limpeza não venham a obstruí-los posteriormente.

Todos os metais, ferragens e louças deverão ficar totalmente limpos, polidos, tendo sido removido todo o material aderente. Todas as ferragens serão limpas e lubrificadas, substituindo-se aquelas que não apresentarem perfeito funcionamento e acabamento.

Deverá haver cuidado especial com a limpeza dos vidros, sobretudo junto às esquadrias, removendo os resíduos.

Será removido todo o entulho, sendo cuidadosamente limpos e varridos os acessos.

O ambiente deverá ser entregue limpo, para que a FISCALIZAÇÃO efetue seu recebimento.

4.3 TRANSPORTE

A carga e o transporte de material são de responsabilidade da CONTRATADA e deverão ser feitos de forma a não danificar as instalações existentes, obedecendo-se às normas de segurança do trabalho e em horário a ser determinado pela FISCALIZAÇÃO.

4.4 VERIFICAÇÃO FINAL

Será procedida cuidadosa verificação, por parte da FISCALIZAÇÃO, das perfeitas condições de funcionamento e segurança de todas as instalações e dependências da edificação, de modo que o local possa ser imediatamente utilizado.