



## TRIBUNAL REGIONAL ELEITORAL DO PARANÁ

### FÓRUM ELEITORAL ALTO PIQUIRI

#### Relatório de vistoria técnica da edificação

#### ASSUNTO

Elaboração de relatório de vistoria técnica do Fórum Eleitoral de Alto Piquiri

#### EMPRESA RESPONSÁVEL

CONSTRUTORA DREON

#### REVISÕES

Nº	DESCRIÇÃO	PROFISSIONAL	RESPONSÁVEL	CREA-PR	DATA
1	PARECER TÉCNICO	MAURÍCIO	MAURÍCIO	155580/D	11/06/2019

#### OBJETIVO

Apresentar de forma clara e objetiva a situação em que se encontra a edificação e os problemas encontrados.

**ENGENHEIRO  
CIVIL**

MAURICIO AJALA FIORENTIN

**SOP**

**FÓRUM**

CESAR DANILO CASTILHO POLETO  
(Chefe de Cartório Eleitoral)

**RESPONSÁVEL TÉCNICO**

**CONTRATANTE**

MAURICIO AJALA FIORENTIN  
CREA-PR 155580/D

TRIBUNAL REGIONAL ELEITORAL DO PARANÁ  
CNPJ: 035.985.113/0001-81



# TRIBUNAL REGIONAL ELEITORAL DO PARANÁ

## 1 INTRODUÇÃO

No dia 11 de Junho de 2019 foi realizada a vistoria técnica no Fórum Eleitoral de Alto Piquiri para averiguar a situação em que o mesmo se encontra, com a intenção de identificar possíveis irregularidades.

## 2 SITUAÇÃO

A imagem frontal do Fórum Eleitoral está apresentada na Imagem 1

**Imagem 1 – Vista Frontal.**



**Fonte: TRE-PR.**

## 3 OBJETO DO TRABALHO

Apresentar de forma clara e objetiva a situação em que se encontra o edifício e os problemas encontrados, além de realizar uma análise para adaptação do imóvel à NBR 9050/2015.



## TRIBUNAL REGIONAL ELEITORAL DO PARANÁ

### 4 METODOLOGIA

As adaptações e reparos têm o objetivo do cumprimento das normas vigentes:

- NBR 6118 – Projeto de estruturas de concreto – procedimento;
- NBR 9050 – Acessibilidade a edificações, mobiliários, espaços e equipamentos urbanos;
- NBR 16537 – Acessibilidade – Sinalização tátil no piso – diretrizes para elaboração de projetos e instalação;
- NPT 11 – Saídas de emergências;
- NPT 20 – Sinalização de emergência;
- NPT 18 – Iluminação de emergência;
- NPT 21 – Sistema de proteção por extintores de incêndio.
- NBR 7196 – Telhas de fibrocimento – Execução de coberturas e fechamentos laterais – Procedimento.

### 5 ACESSIBILIDADE

Foram analisadas durante a visita as condições de acessibilidade do Fórum, tanto externa como interna.

#### 5.1 Acessibilidade externa

O Fórum necessita de uma readequação das condições de acessibilidade externa à edificação, como pode ser visto nos itens abaixo.

##### 5.1.1 Acesso externo

Analisando a situação atual da parte externa frontal do Fórum, Imagem 2, é possível verificar que não existe piso/calçamento adequado para acesso de cadeirantes, conforme prescrito na NBR 9050/2015, bem como para o acesso à veículos.





## TRIBUNAL REGIONAL ELEITORAL DO PARANÁ

**Imagem 2 - Acesso Externo.**



**Fonte: TRE-PR.**

### **5.1.2 Piso tátil**

Na Imagem 3 e na Imagem 4 pode-se observar que o piso tátil na entrada do Fórum Eleitoral é totalmente inexistente, estando assim o caminho fora do exigido pelas normas vigentes.

**Imagem 3 – Piso tátil inexistente.**



**Fonte: TRE-PR.**



## TRIBUNAL REGIONAL ELEITORAL DO PARANÁ

**Imagem 4 – Piso tátil inexistente.**



**Fonte: TRE-PR.**

### **5.1.1 Desnível entrada**

Existe um desnível na entrada do Fórum entre o nível interno e o nível externo que compromete o acesso de pessoas com deficiências à edificação, como pode ser visto na Imagem 5.

**Imagem 5 – Desnível na entrada da C.A.E.**



**Fonte: TRE-PR.**





## TRIBUNAL REGIONAL ELEITORAL DO PARANÁ

### 5.1.2 Estacionamento

O pátio não possui vaga demarcada e reservada para PCD e pessoas idosas, como exigido nas normas e leis vigentes à matéria (NBR 9050/2015 e Lei Federal nº 10.741 de 1º de Outubro de 2003). Percebeu-se durante a visita técnica que atualmente o piso de concreto no estacionamento não possui largura suficiente para receber as vagas de estacionamento sem obstruir o acesso ao Depósito de Urnas.

### 5.1.3 Simbologia

A porta de entrada da C.A.E., Imagem 6, não possui o símbolo de “Permitido Cão-Guia”, conforme é requerido pela norma NBR 9050/2015.

Imagem 6 - Porta de entrada C.A.E.



Fonte: TRE-PR.

## 5.2 Acessibilidade interna

A C.A.E., Imagem 7, não possui qualquer caminho acessível, com piso tátil, também não conta com um módulo de referência, com o símbolo de PCD, ambos



## TRIBUNAL REGIONAL ELEITORAL DO PARANÁ

itens exigidos pela norma vigente para tornar a edificação acessível. Vale ressaltar que não é necessário a execução de piso tátil e demais critérios de acessibilidade nos cartórios, pois não é realizado atendimento ao público nas salas.

O Fórum não possui alarme de emergência sonoro e visual de acordo com o princípio dos dois sentidos, devendo ser instalado.

O tapete de entrada, Imagem 8, também está fora de norma, pois deveria estar firmemente fixado ao chão ou embutido na cerâmica, de maneira a facilitar o acesso de pessoa com deficiência à edificação.

**Imagem 7 - C.A.E.**



**Fonte: TRE-PR.**



## TRIBUNAL REGIONAL ELEITORAL DO PARANÁ

**Imagem 8 – Tapete de entrada C.A.E.**



**Fonte: TRE-PR.**

O bebedouro, Imagem 9, está instalado em altura incorreta, como mostra a Imagem 10, conforme diretrizes impostas pela NBR 9050/2015. O acesso ao bebedouro deve ser livre, diferente de como é atualmente, pois existem cadeiras posicionadas à frente do mesmo. O porta-copos encontra-se instalado em altura e posição correta, dentro da faixa de alcance PCD.





## TRIBUNAL REGIONAL ELEITORAL DO PARANÁ

**Imagem 9 – Bebedouro.**



Fonte: TRE-PR.

**Imagem 10 – Bebedouro Altura.**



Fonte: TRE-PR.



## TRIBUNAL REGIONAL ELEITORAL DO PARANÁ

Os Banheiros da C.A.E. estão completamente fora dos padrões requeridos pela norma NBR 9050/2015 para serem considerados acessíveis, os diversos itens em falta nos banheiros são apresentados abaixo:

### **a) Portas**

As portas de entrada dos banheiros da C.A.E., Imagem 11 e Imagem 12 tem sua abertura para o lado externo, o que é correto segundo a NBR 9050/2015, porém não possuem barras de apoio, ou placa indicativa em braile, também não existe revestimento resistente a impactos, como recomendado pela NBR 9050/2015. A alavanca da maçaneta também não atende às dimensões mínimas exigidas.

**Imagem 11 – Porta banheiros C.A.E. Vista Externa.**



**Fonte: TRE-PR.**



## TRIBUNAL REGIONAL ELEITORAL DO PARANÁ

Imagem 12 – Porta banheiros C.A.E. Vista Interna.



Fonte: TRE-PR.

### **b) Lavatórios**

Os lavatórios, Imagem 13 e Imagem 14, não possuem qualquer barra de apoio, os mesmos estão instalados na altura incorreta segundo as determinações da NBR 9050/2015, como mostra a Imagem 15. O espelho está atualmente instalado com inclinação, em desacordo com o estabelecido pelas normas vigentes, além de apresentar sinais de deterioração em sua moldura, em um dos banheiros o espelho encontra-se sem fixação, solto.

Os acessórios do lavatório também estão atualmente instalados em posição errada e fora da faixa de alcance PCD.





## TRIBUNAL REGIONAL ELEITORAL DO PARANÁ

**Imagem 13 – Lavatório Banheiro C.A.E.**



**Fonte: TRE-PR.**

**Imagem 14 – Lavatório Banheiro C.A.E.**



**Fonte: TRE-PR.**



## TRIBUNAL REGIONAL ELEITORAL DO PARANÁ

**Imagem 15 – Lavatório Banheiro C.A.E. Altura.**



**Fonte: TRE-PR.**

**Imagem 16 – Acessórios lavatório – Altura.**



**Fonte: TRE-PR.**



## TRIBUNAL REGIONAL ELEITORAL DO PARANÁ

### c) Bacia Sanitária

As bacias sanitárias dos banheiros da C.A.E., representadas na Imagem 17 e Imagem 18, não possuem qualquer tipo de barra de apoio. Apesar da altura da bacia sanitária estar dentro do recomendado pela norma, o sóculo abaixo da bacia sanitária não possui bordas arredondadas conforme estabelecido na NBR 9050/2015. O acessório ao lado do vaso sanitário, como mostra a Imagem 19, está instalado a altura e posição diferente do recomendado pela norma.

As bacias sanitárias não possuem dispositivo de alarme de emergência instalado próximo, requisito obrigatório segundo as normas de acessibilidade vigentes. Também é inexistente o alarme de emergência sonoro na C.A.E.

**Imagem 17 – Bacia Sanitária – Banheiro C.A.E.**



**Fonte: TRE-PR.**





## TRIBUNAL REGIONAL ELEITORAL DO PARANÁ

**Imagem 18 – Bacia Sanitária – Banheiro C.A.E.**



Fonte: TRE-PR.

**Imagem 19 – Acessório Bacia Sanitária – Altura.**



Fonte: TRE-PR.



## TRIBUNAL REGIONAL ELEITORAL DO PARANÁ

### 6 TOMADAS

Algumas tomadas da CAE, Imagem 20, que estão instaladas no piso não estão funcionando, a sua posição ainda possibilita a entrada de água e possíveis curtos circuitos, além de dificultar a limpeza e manutenção. Foi solicitado pelos servidores que o sistema de tomadas de piso seja substituído.

**Imagem 20 – Tomadas de Piso C.A.E.**



**Fonte: TRE-PR.**

Existe uma tomada sem o espelho sobre o ar-condicionado da sala do juiz, como pode ser observado na Imagem 21.



## TRIBUNAL REGIONAL ELEITORAL DO PARANÁ

Imagem 21 – Tomada sem Espelho.



Fonte: TRE-PR.

### 7 TORNEIRAS

As torneiras dos banheiros internos e da cozinha apresentam vazamentos, o mecanismo de acionamento está danificado.

### 8 INTERRUPTORES E LUMINÁRIA

O corredor entre o Cartório Eleitoral e os demais ambientes está sem iluminação, como pode ser visto na Imagem 22. Os interruptores do corredor e do Cartório Eleitoral (parede que divide os dois ambientes) devem ser revisados, pois não correspondem a nenhuma lâmpada. Os servidores locais solicitaram uma melhor iluminação no ambiente. A mesma situação ocorre no corredor dos banheiros da C.A.E.





## TRIBUNAL REGIONAL ELEITORAL DO PARANÁ

**Imagem 22 – Corredor sem Iluminação.**



Fonte: TRE-PR.

### 9 PORTA DO CARTÓRIO

O Cartório Eleitoral está sem porta no acesso ao corredor interno, como mostra a Imagem 23, foi solicitado pelos servidores a instalação de uma porta na abertura.

**Imagem 23 – Abertura sem porta Cartórios.**



Fonte: TRE-PR.



## TRIBUNAL REGIONAL ELEITORAL DO PARANÁ

### 10 ABRIGO DE GÁS

Atualmente o abrigo de gás GLP, Imagem 24, encontra-se sem utilização, o recipiente GLP P-13 é utilizado dentro da Copa, ao lado do fogão. Essa situação apresenta risco aos ocupantes da edificação.

Imagem 24 – Abrigo de Gás.



Fonte: TRE-PR.

### 11 ELETROCALHA

A Imagem 25, mostra a eletrocalha dos cabos de lógica do Cartório Eleitoral, como pode ser observado, a mesma apresenta graves sinais deterioração. Os servidores locais relataram que não ocorreu nenhum princípio de incêndio no local.



## TRIBUNAL REGIONAL ELEITORAL DO PARANÁ

**Imagem 25 – Eletrocalha danificada.**



**Fonte: TRE-PR.**

### **12 FISSURAS E INFILTRAÇÕES**

Durante a visita foi observado diversas fissuras e infiltrações em paredes do Fórum Eleitoral.

Na parede da C.A.E., no corredor entre a C.A.E. e os Banheiros, e em paredes na Sala de Audiência, na Sala do Juiz, no Cartório Eleitoral e no Depósito de Urnas foram encontrados pontos de infiltração (Imagem 28 e Imagem 29), pontos com a pintura desgastada (Imagem 26 e Imagem 27) e fissuras (Imagem 30 e Imagem 31).



## TRIBUNAL REGIONAL ELEITORAL DO PARANÁ

**Imagem 26 – Pintura Danificada em Parede.**



**Fonte: TRE-PR.**

**Imagem 27 – Pintura Danificada em Parede.**



**Fonte: TRE-PR.**





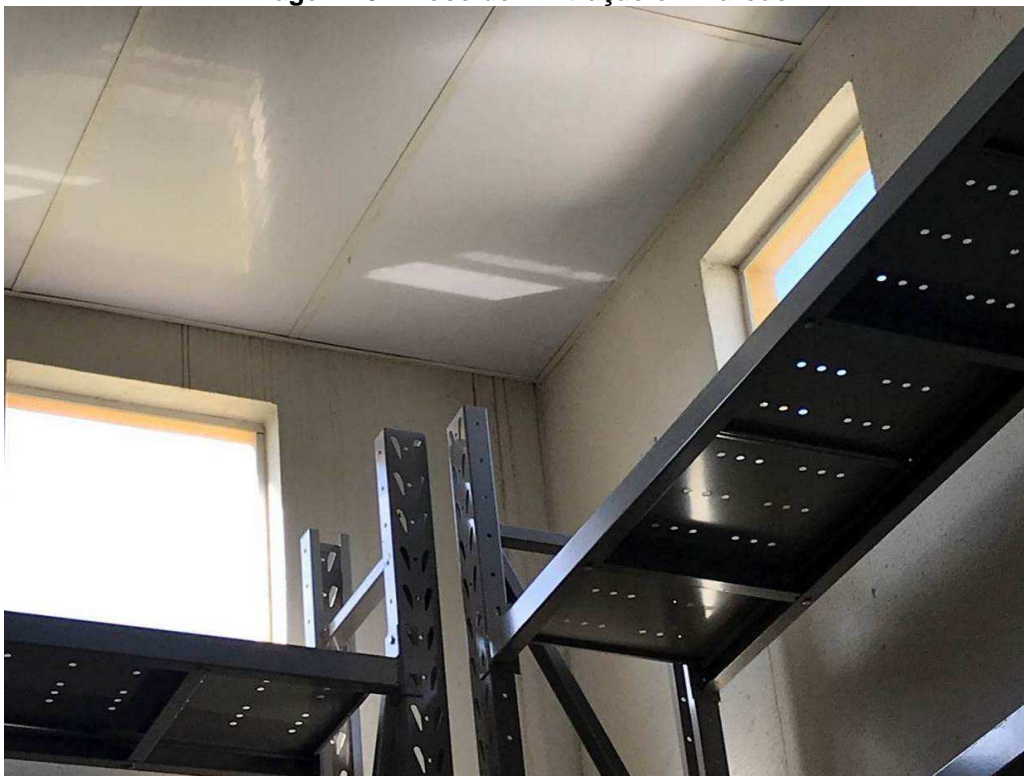
## TRIBUNAL REGIONAL ELEITORAL DO PARANÁ

**Imagem 28 – Foco de Infiltração em Parede.**



Fonte: TRE-PR.

**Imagem 29 – Foco de Infiltração em Parede.**



Fonte: TRE-PR.



## TRIBUNAL REGIONAL ELEITORAL DO PARANÁ

**Imagem 30 – Foco de Infiltração e fissura em Parede.**



**Fonte: TRE-PR.**

**Imagem 31 – Fissura em Parede.**



**Fonte: TRE-PR.**



## TRIBUNAL REGIONAL ELEITORAL DO PARANÁ

Uma grande fissura foi detectada na parede externa da sala de audiência, representada na Imagem 32. Por não ocorrer fissuras nas demais paredes e locais próximos e não existir evidência de recalque, é possível concluir que a fissura é localizada, oriunda na platibanda.

**Imagem 32 – Fissura em Parede Externa.**



**Fonte: TRE-PR.**

As janelas no Depósito, na Sala de Audiência, na Sala do Juiz e no Cartório Eleitoral apresentam focos de infiltrações e fissuras, com provável causa na falta de vergas, contra vergas e contra marco. As fissuras e infiltrações próximo a janelas podem ser observadas na Imagem 33, Imagem 34, Imagem 35, Imagem 36, Imagem 37 e Imagem 38.



## TRIBUNAL REGIONAL ELEITORAL DO PARANÁ

**Imagem 33 – Fissura próxima à Porta.**



**Fonte: TRE-PR.**

**Imagem 34 – Pintura de parede sob janela com desgaste por infiltração.**



**Fonte: TRE-PR.**





## TRIBUNAL REGIONAL ELEITORAL DO PARANÁ

**Imagem 35 – Fissura próximo à janela.**



**Fonte: TRE-PR.**

**Imagem 36 – Fissura próximo à janela.**



**Fonte: TRE-PR.**



## TRIBUNAL REGIONAL ELEITORAL DO PARANÁ

**Imagem 37 – Fissura próximo à janela.**



**Fonte: TRE-PR.**

**Imagem 38 – Infiltração em Janela.**



**Fonte: TRE-PR.**



## TRIBUNAL REGIONAL ELEITORAL DO PARANÁ

Foi observado também durante a visita que todo o muro de divisa no perímetro do terreno encontra-se com a pintura desgastada e diversas fissuras devido à exposição às intempéries.

**Imagem 39 – Revestimento do Muro de Divisa – Situação Atual.**



Fonte: TRE-PR.

### 13 REGISTROS

Existem no total 8 registros que estão sem acabamento na edificação, como exemplificado na Imagem 40, estão estes localizados nos banheiros da CAE, no corredor entre a CAE e os banheiros, nos banheiros internos na copa, impossibilitando o seu correto funcionamento.

**Imagem 40 – Registro sem acabamento.**



Fonte: TRE-PR.



## TRIBUNAL REGIONAL ELEITORAL DO PARANÁ

### 14 FORRO

Foi relatado pelos servidores locais, e também registrado em relatório de visita anterior, Doc.Pad. Nº 243245/2017, que as placas do forro, Imagem 41, não possuem a devida fixação, e todas as vezes que uma porta é aberta e exista a entrada de uma corrente de ar as placas se deslocam e se soltam.

**Imagem 41 – Forro – Situação Atual.**



**Fonte: TRE-PR.**

### 15 ÁREA EXTERNA

Os portões de entrada, Imagem 42, tanto o de pedestres como o de veículos encontram-se danificados, apresentando diversos sinais de corrosão, como mostra a Imagem 43. O portão de acesso à veículos está sem motor para acionamento eletrônico, e o trilho não é adequado para o correto deslocamento do portão, como pode ser observado na Imagem 44, e a fixação da estrutura para fechadura é inexistente, sendo improvisada, como representa a Imagem 45.





## TRIBUNAL REGIONAL ELEITORAL DO PARANÁ

**Imagem 42 – Portões de acesso.**



**Fonte: TRE-PR.**

**Imagem 43 – Sinais de corrosão nos portões.**



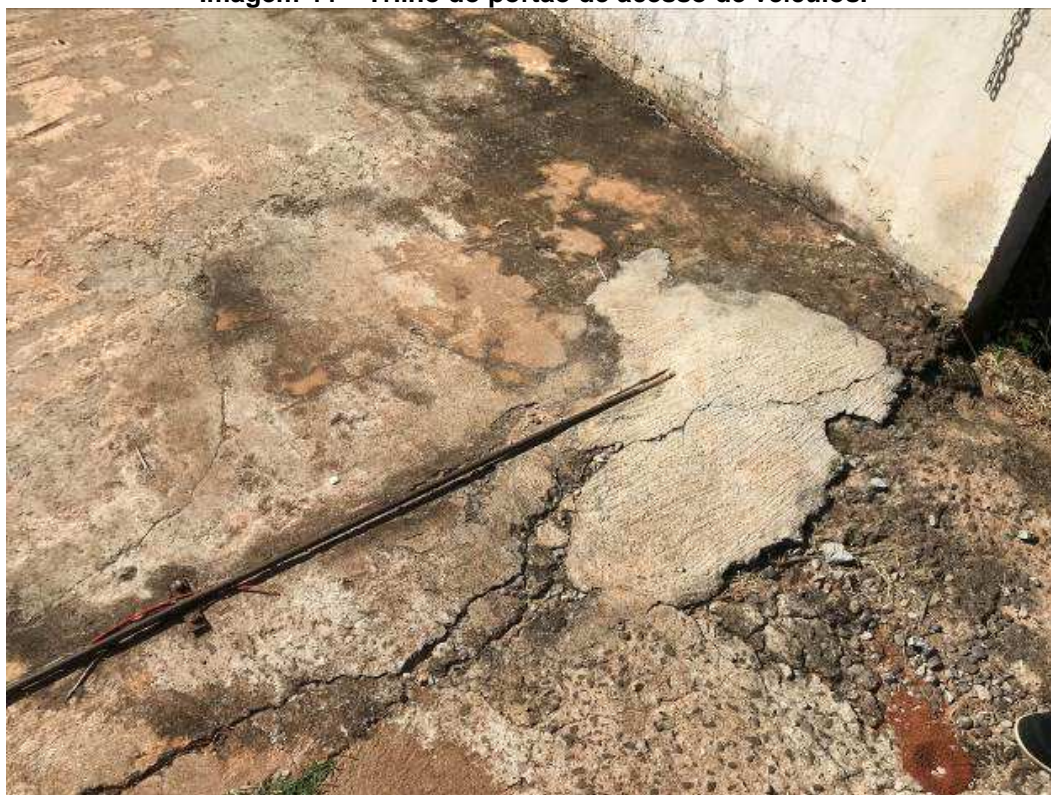
**Fonte: TRE-PR.**





## TRIBUNAL REGIONAL ELEITORAL DO PARANÁ

**Imagem 44 – Trilho do portão de acesso de veículos.**



**Fonte: TRE-PR.**

**Imagem 45 – Improviso para fechamento com cadeado.**



**Fonte: TRE-PR.**



## TRIBUNAL REGIONAL ELEITORAL DO PARANÁ

As estruturas metálicas de suporte dos mastros de bandeiras estão com a pintura comprometida e apresentam também sinais de corrosão, como pode se observar na Imagem 46.

**Imagem 46 – Estrutura Mastros.**



**Fonte: TRE-PR.**

A Imagem 47 mostra a ausência de toldo sobre a porta de entrada da C.A.E. e sobre o portão do Depósito de Urnas, também é inexistente o toldo sobre a porta da Copa, Imagem 48, locais onde o toldo se faz necessário para evitar infiltrações através das portas. Durante a visita foram localizadas duas estruturas metálicas de toldos, Imagem 49, que não podem ser reutilizadas devido ao seu estado atual de conservação, ocasionado pela falta de cuidado em seu armazenamento.





## TRIBUNAL REGIONAL ELEITORAL DO PARANÁ

**Imagem 47 – Ausência de toldos sobre a porta da C.A.E. e do Depósito de Urnas.**



Fonte: TRE-PR.

**Imagem 48 – Ausência de toldos sobre a porta da Copa.**



Fonte: TRE-PR.





## TRIBUNAL REGIONAL ELEITORAL DO PARANÁ

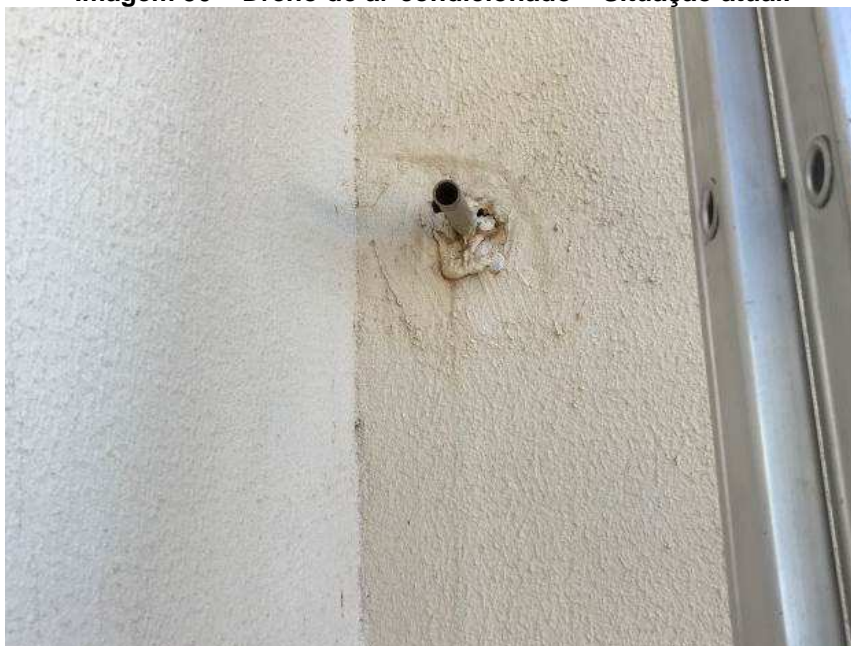
**Imagem 49 – Estrutura de Toldos.**



**Fonte: TRE-PR.**

Existem drenos de ar-condicionados, representados na Imagem 50, Imagem 51 e Imagem 52, posicionados externamente à edificação que despejam água diretamente sobre o piso, causando infiltrações nas paredes adjacentes, danificando os revestimentos, como mostra a Imagem 53 e a Imagem 54.

**Imagem 50 – Dreno de ar-condicionado – Situação atual.**



**Fonte: TRE-PR.**



## TRIBUNAL REGIONAL ELEITORAL DO PARANÁ

**Imagem 51 – Dreno de ar-condicionado – Situação atual.**



Fonte: TRE-PR.

**Imagem 52 – Dreno de ar-condicionado – Situação atual.**



Fonte: TRE-PR.





## TRIBUNAL REGIONAL ELEITORAL DO PARANÁ

**Imagem 53 – Revestimento danificado – Parede Externa.**



**Fonte: TRE-PR.**

**Imagem 54 – Revestimento danificado – Parede Externa.**



**Fonte: TRE-PR.**



## TRIBUNAL REGIONAL ELEITORAL DO PARANÁ

O revestimento externo está comprometido na lateral do Depósito de Urnas, na parte inferior, a provável causa é a falta da correta drenagem no terreno.

**Imagem 55 – Parede externa com revestimento danificado.**



Fonte: TRE-PR.

Foi detectado durante a visita um buraco na parede da sala de Audiência, Imagem 56, próximo ao aparelho de ar-condicionado, a entrada dos cabos do mesmo aparelho apresenta vedação insuficiente.

**Imagem 56 – Furo próximo a aparelho de ar-condicionado.**



Fonte: TRE-PR.





## TRIBUNAL REGIONAL ELEITORAL DO PARANÁ

Os servidores locais solicitaram a instalação de porta pantográfica na entrada da C.A.E. e também a instalação de grades de segurança em todas as janelas do Fórum, atualmente nenhuma janela ou porta possui as grades de segurança.

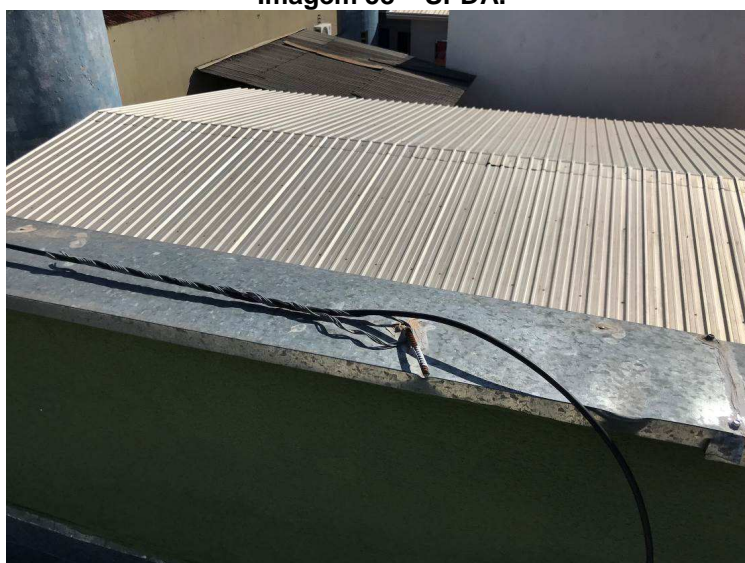
Alguns eletrodutos/conduletes do spda apresentam vegetação no seu interior, como pode ser visto na Imagem 57. Sobre a cobertura o SPDA também apresenta pontos danificados, como ilustra a Imagem 58, que não permitem seu correto funcionamento.

**Imagem 57 – SPDA.**



**Fonte: TRE-PR.**

**Imagem 58 – SPDA.**



**Fonte: TRE-PR.**

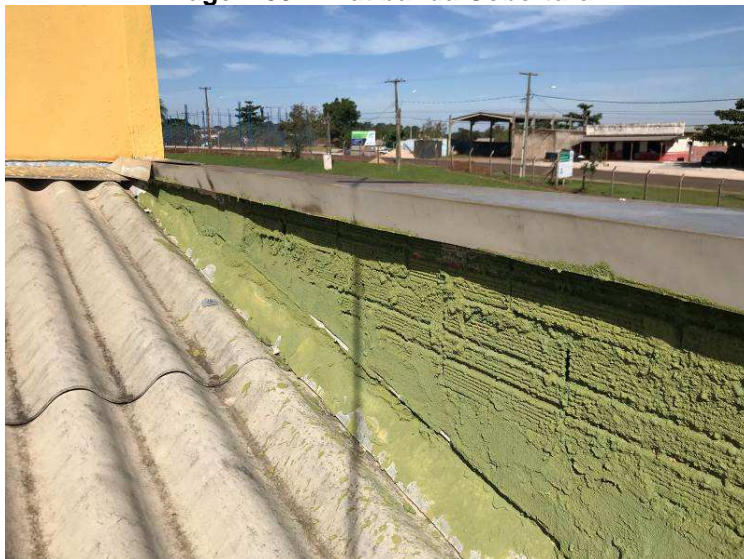


## TRIBUNAL REGIONAL ELEITORAL DO PARANÁ

### 16 COBERTURA

A Platibanda atualmente apresenta falhas em seu revestimento, em alguns pontos apenas o chapisco foi executado, com pintura aplicada diretamente sobre este, como mostra a Imagem 59. Em outros pontos foi também executado o emboço antes da pintura, propiciando melhor impermeabilização à parede, como é o caso representado na Imagem 60. Em ambas as imagens é possível observar a falta de cuidado na aplicação da pintura, que escorreu sobre o rufo de encosto e as telhas.

**Imagem 59 – Platibanda Cobertura.**



**Fonte: TRE-PR.**

**Imagem 60 – Platibanda Cobertura.**



**Fonte: TRE-PR.**





## TRIBUNAL REGIONAL ELEITORAL DO PARANÁ

As Calhas apresentam muitos sinais da falta de limpeza, como pode ser observado na Imagem 61. Os rufos de encosto não foram executados embutidos na platibanda, como mostra a Imagem 62 e a Imagem 63, o que em chuvas de maior intensidade e volume pode ocasionar infiltrações. Os rufos de topo, sobre as platibandas, apresentam diversos pontos com problemas de encaixe e com rufos amassados ou levantados, como exemplificado na Imagem 64, na Imagem 65, na Imagem 66 e na Imagem 67.

Durante a vistoria sobre a cobertura foram localizados telhas sem a devida fixação ou sem a correta vedação nos pontos de fixação, como ilustra a Imagem 68.

**Imagem 61 – Calhas – Situação Atual.**



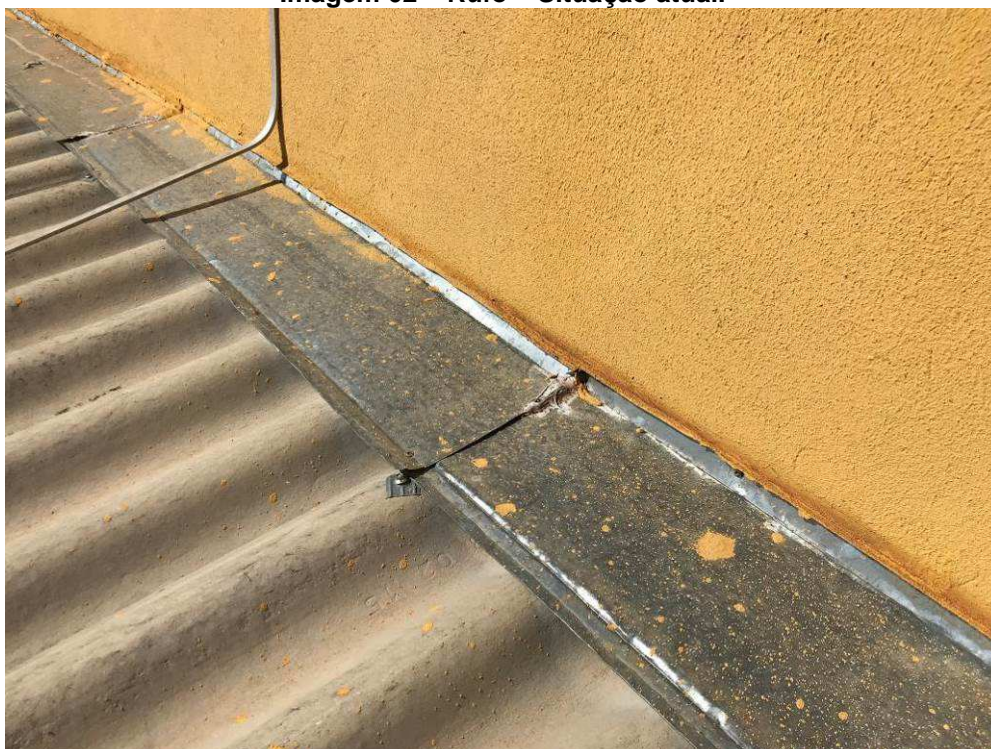
**Fonte: TRE-PR.**





## TRIBUNAL REGIONAL ELEITORAL DO PARANÁ

**Imagem 62 – Rufo – Situação atual.**



**Fonte: TRE-PR.**

**Imagem 63 – Rufo – Situação atual.**



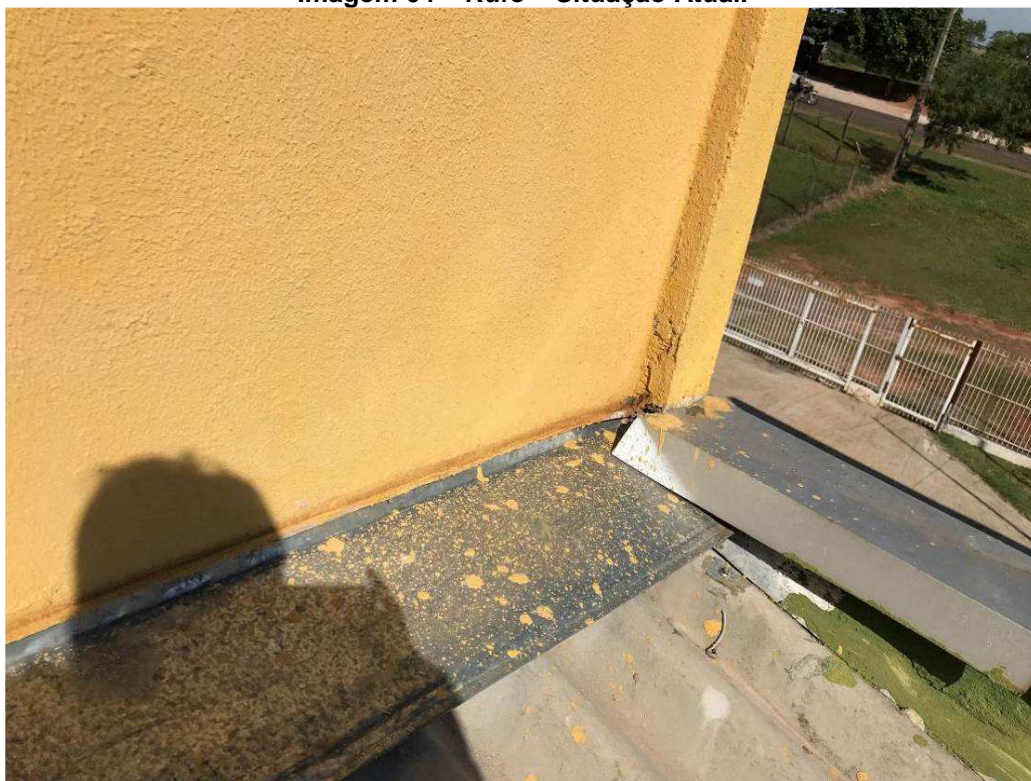
**Fonte: TRE-PR.**





## TRIBUNAL REGIONAL ELEITORAL DO PARANÁ

**Imagem 64 – Rufo – Situação Atual.**



**Fonte: TRE-PR.**

**Imagem 65 – Rufo – Situação atual.**



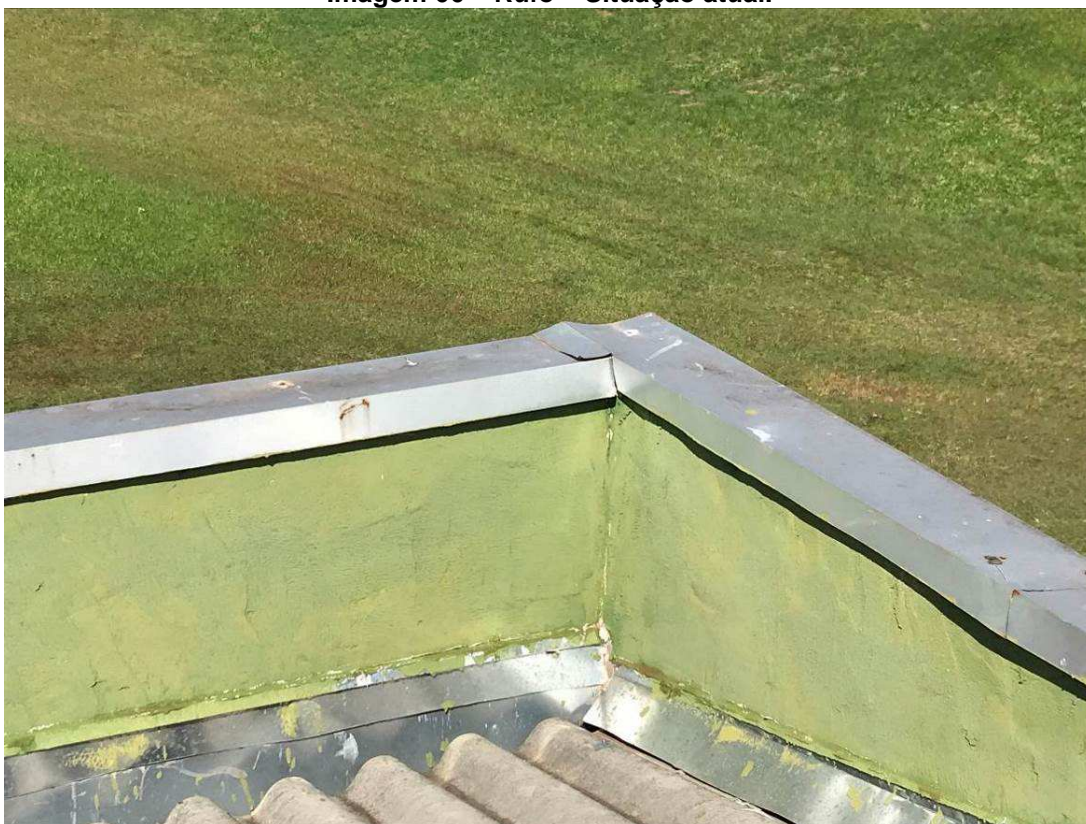
**Fonte: TRE-PR.**





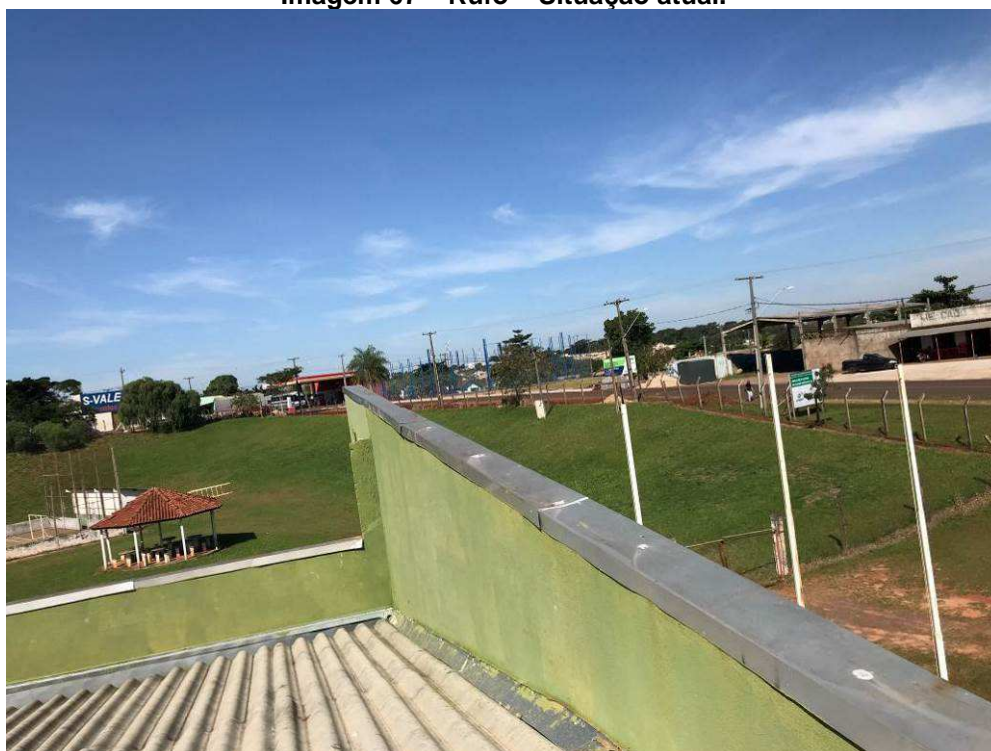
## TRIBUNAL REGIONAL ELEITORAL DO PARANÁ

**Imagem 66 – Rufo – Situação atual.**



**Fonte: TRE-PR.**

**Imagem 67 – Rufo – Situação atual.**



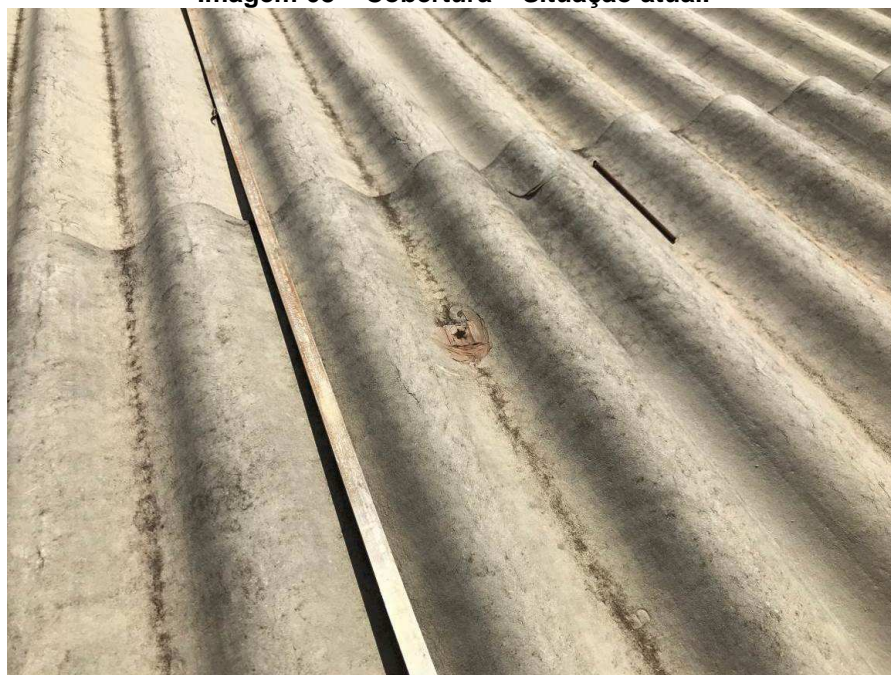
**Fonte: TRE-PR.**





## TRIBUNAL REGIONAL ELEITORAL DO PARANÁ

**Imagem 68 – Cobertura – Situação atual.**



Fonte: TRE-PR.

A Imagem 69 mostra que atualmente a cumeeira existente na cobertura é de material metálico, enquanto as telhas são de fibrocimento, o ideal é que ambas sejam do mesmo material.

**Imagem 69 – Cobertura – Situação atual.**



Fonte: TRE-PR.





## TRIBUNAL REGIONAL ELEITORAL DO PARANÁ

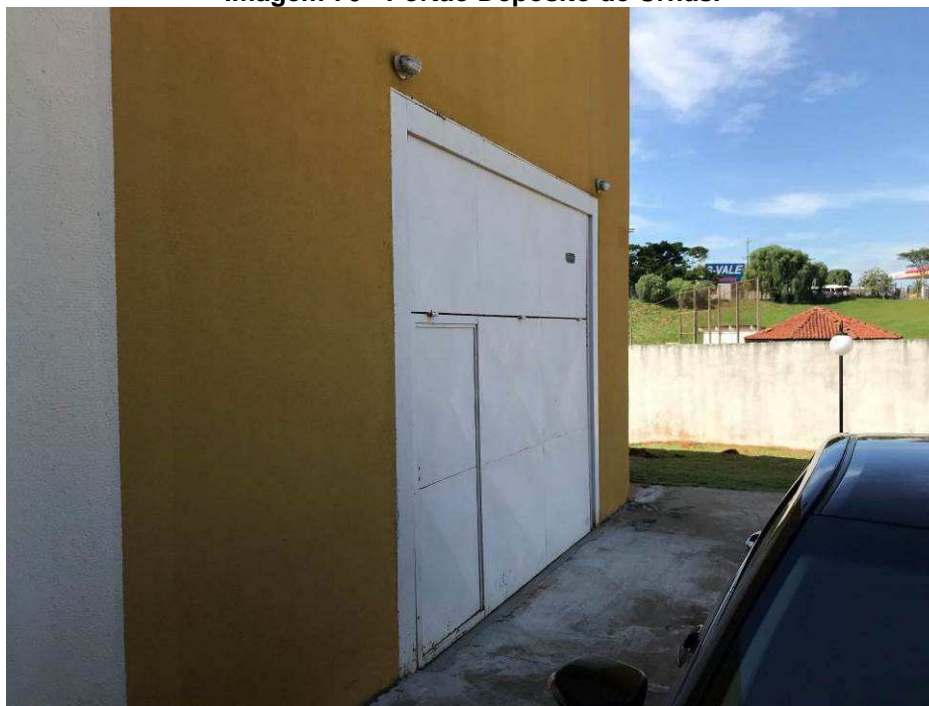
### 17 PORTÃO DEPÓSITO DE URNAS

O portão do depósito de urnas em Alto Piquiri, Imagem 70, tem frestas que propiciam a entrada de água das chuvas com vento e poeira, como relatado pelos servidores locais e como pode ser observado na Imagem 71. Outro problema bem recorrente observado em Alto Piquiri e em outros fóruns é a queima da placa dos motores, provavelmente pelo seu peso. Manualmente muitos servidores já relataram que não conseguem levantá-lo. O piso de concreto a frente do Depósito de Urnas, Imagem 72, apresenta sérios sinais de desgaste no concreto, que impedem o correto funcionamento do portão.

Sugere-se a troca por portão de duas folhas de abrir pelas seguintes vantagens:

- Facilidade na abertura do portão pelos servidores;
- Não é necessário ser automatizado, não necessitando de manutenções recorrentes;
- Redução das frestas nos perímetros.

**Imagem 70 - Portão Depósito de Urnas.**

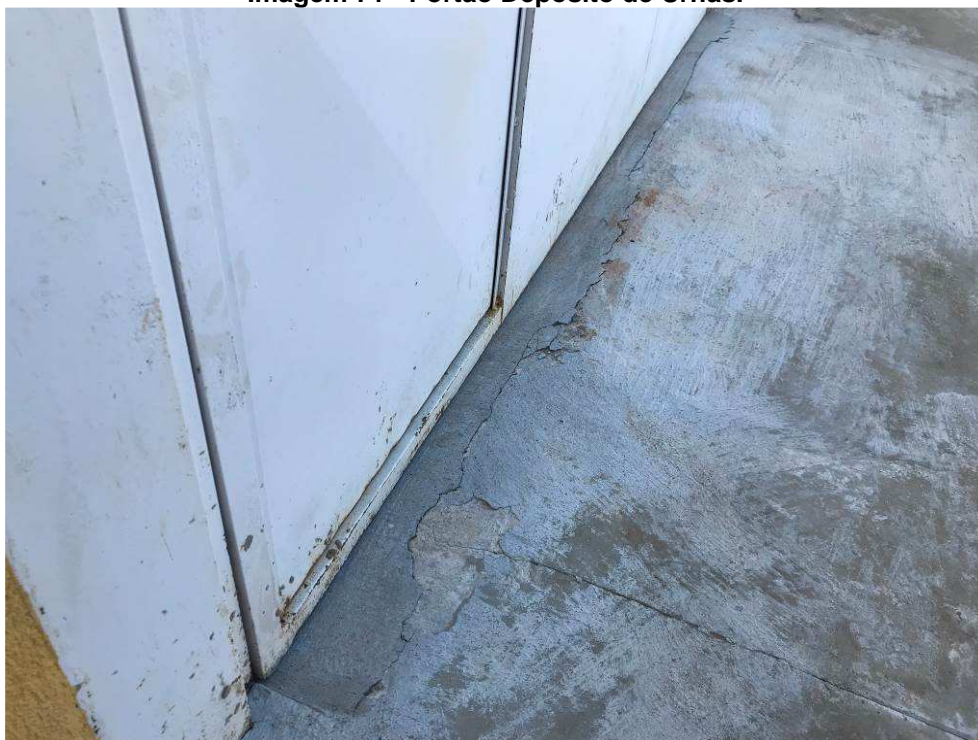


Fonte: TRE-PR.



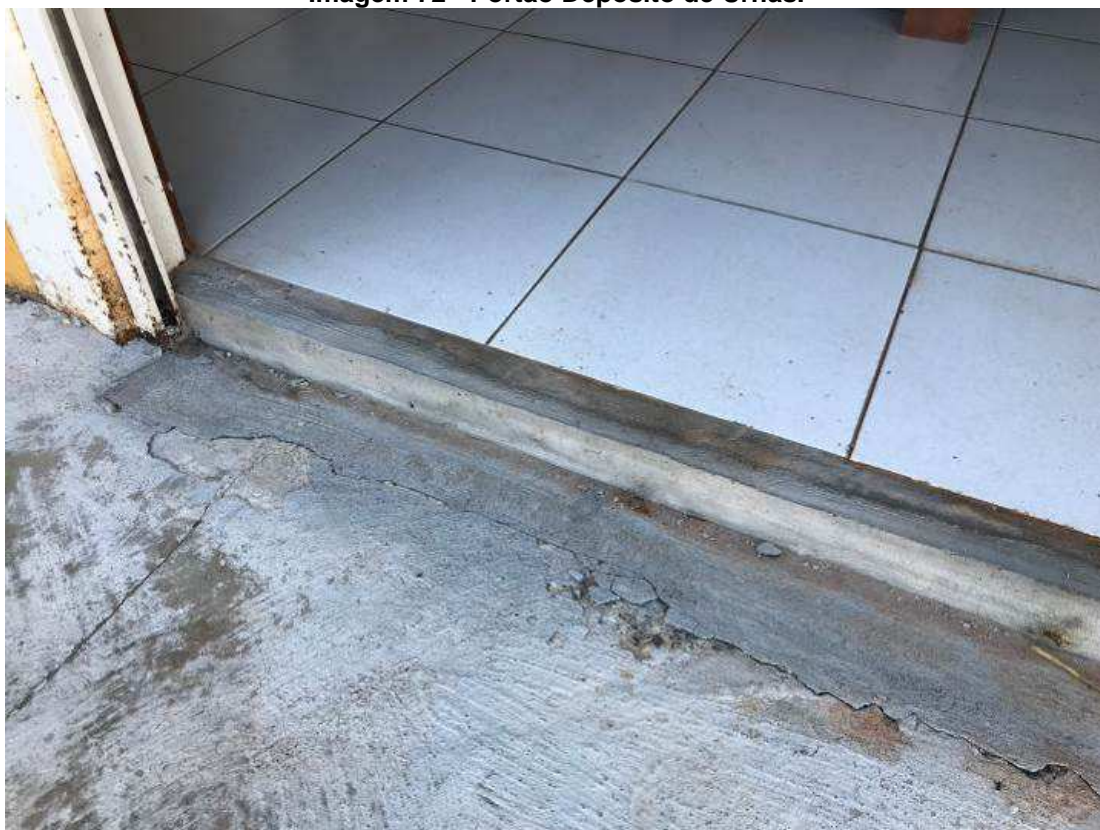
## TRIBUNAL REGIONAL ELEITORAL DO PARANÁ

**Imagem 71 - Portão Depósito de Urnas.**



**Fonte: TRE-PR.**

**Imagem 72 - Portão Depósito de Urnas.**



**Fonte: TRE-PR.**



### 18 CAIXA D'ÁGUA

Atualmente a edificação possui duas caixas d'água em funcionamento, uma atendendo os banheiros da C.A.E. e outra atendendo o restante da edificação. Uma terceira caixa d'água apresentou vazamentos e foi devidamente isolada das demais pela equipe de manutenção dos imóveis do interior, como mostra a Imagem 73. Essa caixa deveria ser a de reaproveitamento pluvial, porém não existem tubulações vindas da calha e a tubulação de alimentação está junto com a caixa de d'água potável, ao contrário do projeto que indica essa alimentação separada para as duas torneiras de jardim.

**Imagem 73 - Caixa D'água - Situação atual.**

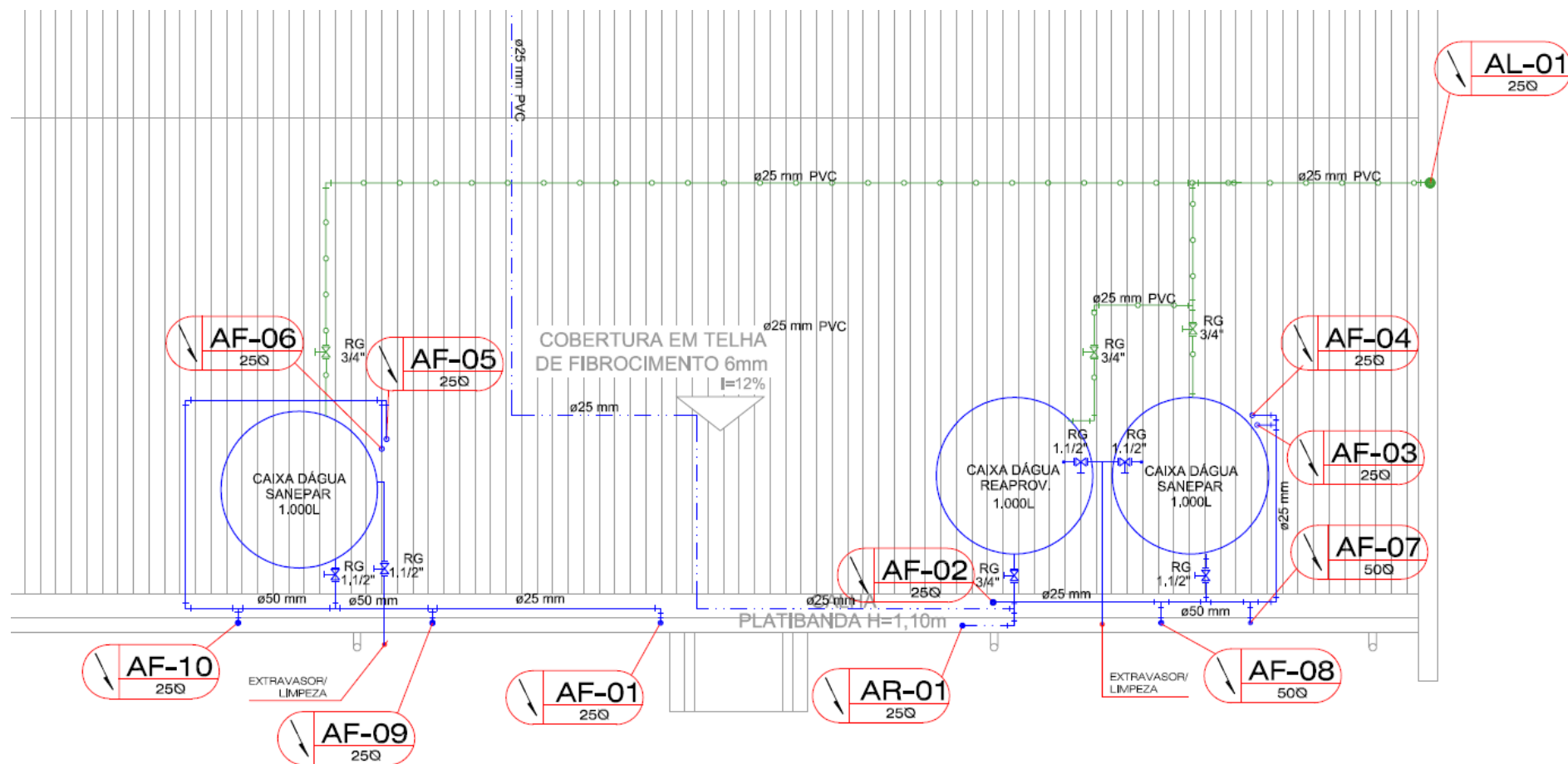


**Fonte: TRE-PR.**





## TRIBUNAL REGIONAL ELEITORAL DO PARANÁ



Fonte: LC Néia – Projeto hidráulico do edital.



### 19 PREVENÇÃO CONTRA INCÊNDIO

A sinalização de emergência da edificação encontra-se defasada, com algumas placas em locais errados, como por exemplo a porta de saída principal, Imagem 74, que apresenta placa com código S3 quando deveria ser código S12 (Com a escrita “SAÍDA”), parte das salas também não apresenta a correta sinalização.

Semelhante a sinalização, a iluminação de emergência também é insuficiente para a edificação, apenas foi localização luminária de emergência sobre a porta da C.A.E., como mostra a Imagem 74.

Os extintores de incêndio também possuem sinalização em inconformidade com as normas atuais, como mostra a Imagem 75.

**Imagem 74 – Porta da C.A.E. – Sinalização e Iluminação de Emergência.**

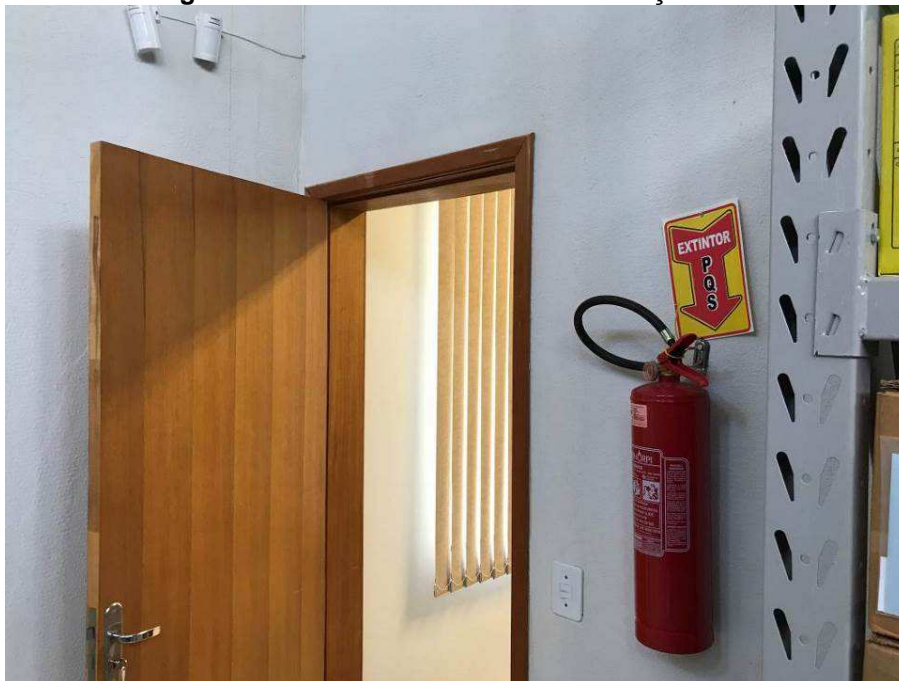


Fonte: TRE-PR.



## TRIBUNAL REGIONAL ELEITORAL DO PARANÁ

Imagem 75 – Extintor de Incêndio – Situação Atual.



Fonte: TRE-PR.

## 20 CONCLUSÃO

Conforme consta neste relatório, existem diversos pontos no Fórum que necessitam de reforma e/ou manutenção. A adequação da acessibilidade e das instalações de sinalização de emergência e combate a incêndio também são necessárias.

**Será necessária pintura em toda a edificação após a reforma por registro de preço da Seção de Manutenção dos Cartórios do Interior**

**O Abrigo de Gás GLP não passará por reforma, pois o Tribunal conta com um projeto de substituição da alimentação de fogões com GLP por fogões elétricos nas edificações dos Fóruns Eleitorais.**

### **ACESSIBILIDADE:**

**Itens indicados pela NBR 9050/2015 que não ficarão 100% conforme indicado:**

#### **- Passeio:**

Não foi incluído acessibilidade em toda a calçada externa, devido ao alto custo, de acordo com a diretoria.