



TRIBUNAL REGIONAL ELEITORAL DO PARANÁ

DOCUMENTO DE OFICIALIZAÇÃO DA DEMANDA

1. Demanda
Área Demandante:
COORDENADORIA DE SEGURANÇA, TRANSPORTE E APOIO ADMINISTRATIVO (CSTA; COORDENADORIA DE COMUNICAÇÃO SOCIAL (CCS)
Responsável pela Demanda:
CSTA e CCS
Descrição da Demanda:
<i>1ª: CONSTRUÇÃO DE PASSARELA LIGANDO AS ÁREAS DA DIREÇÃO GERAL E PRESIDÊNCIA COM AS ÁREAS DE SEGURANÇA e COMUNICAÇÃO SOCIAL DO TRE-PR;</i> <i>2ª CONSTRUÇÃO DE EXTENSÃO DE COBERTURA PRÓXIMO DO PORTÃO DE SAÍDA DE PESSOAL QUE FICA LOCALIZADO PRÓXIMO À GUARITA G2.</i>
Especificações da Demanda, se houver:
<p><i>Passarelas, produzidas em concreto, metal, alvenaria ou aço expandido, que em nosso caso, são construções suspensas que são utilizadas para passar de um lado para o outro, entre dois prédios. A passarela tem como principal objetivo a segurança de passagem por lugares altos. Antes d mais nada, devem ser seguras e acessíveis. Os guarda corpos são itens fundamentais e podem ser fabricados com vidro, alumínio, concreto, ferro ou telas. Algumas passarelas surpreendem pelo design moderno e irreverente, e no nosso caso, destacamos a funcionalidade e a relação custo benefício, pois tratamos do dinheiro público, e sua gestão é e sempre será, neste Tribunal, referência de nossos trabalhos.</i></p> <p><i>Todos os dias, praticamente, agentes das áreas de segurança e comunicação social necessitam se deslocar ente os prédios nas rotinas de trabalho, isso sem contar com os visitantes que procuram a instituição para as mais diversas finalidades, nesse caso, intrínsecas às atividades da Comunicação social e segurança.</i></p> <p><i>Ir de um ponto ao outro, com essa iniciativa, proporcionará melhor acessibilidade e proteção aos seus usuários, que observadas as normas específicas de construção de passarelas, deverá atentar também para a NBR 9050/2004, que estabelece as diretrizes para acessibilidade a edificações, incluídas aqui as passarelas.</i></p> <p>Destaques:</p> <p><i>A PASSARELA DA DEMANDA N.º 1 DEVERÁ COMPORTAR ESPAÇO SUFICIENTE PARA CIRCULAÇÃO DE PESSOAS, MÍNIMO 2 PESSOAS, LADO A LADO, COM COBERTURA E PROTEÇÃO LATERAL, EVITANDO OS INCOVENIENTE DAS INTEMPÉRIES, E TAMBÉM RELACONADOS À SEGURANÇA.</i></p> <p><i>A EXTENSÃO DE COBERTURA RELACIONADA NA DEMANDA Nº 2 DEVERÁ SEGUIR O PADRÃO JÁ</i></p>

<i>ALOCADO NO LOCAL.</i>
Local do Fornecimento:
<i>Tribunal Regional Eleitoral do Paraná, edifício Sede, sito à Rua João Parolin, 224, Prado Velho, Curitiba, Paraná. Afiação entre o Prédio Sede (Bloco A) e Anexo, conforme foto.</i>
Prazos estimados:
<i>2020/2021 – a ser definido pelas áreas de gestão.</i>
Histórico de contratação do objeto pretendido:
<i>Não se aplica.</i>
<p>Observação:</p> <p>FOTOS RELACIONADOS A DEMANDA Nº 1 (FOTOS 1,2,3,6 E 7). FOTOS RELACIONADAS À DEMANDA Nº 2 (FOTOS 4 E 5). FOTOS GERAIS DE MODELOS.</p> <p>FOTO 1</p>  <p>FOTO 2</p>  <p>FOTO 3</p>



FOTO 4

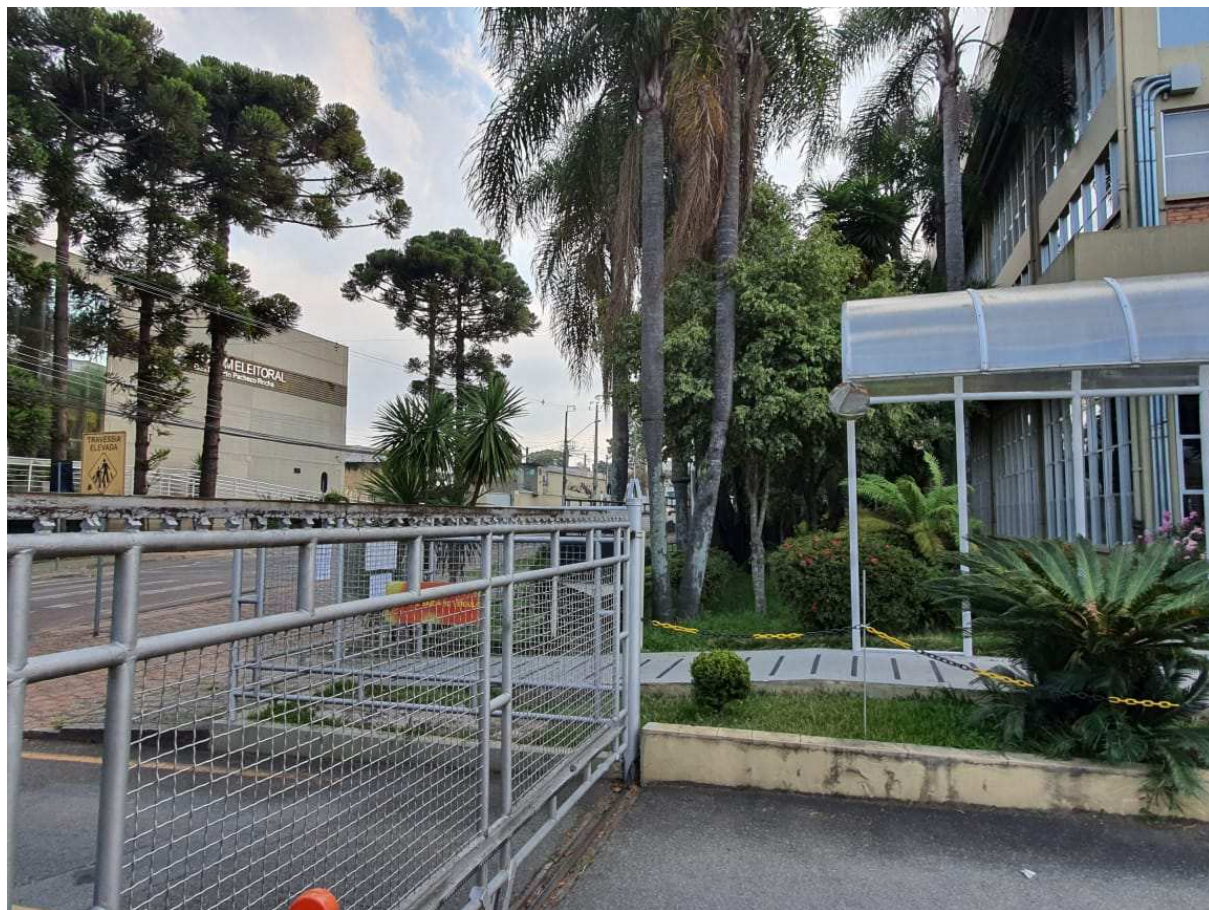


FOTO 5

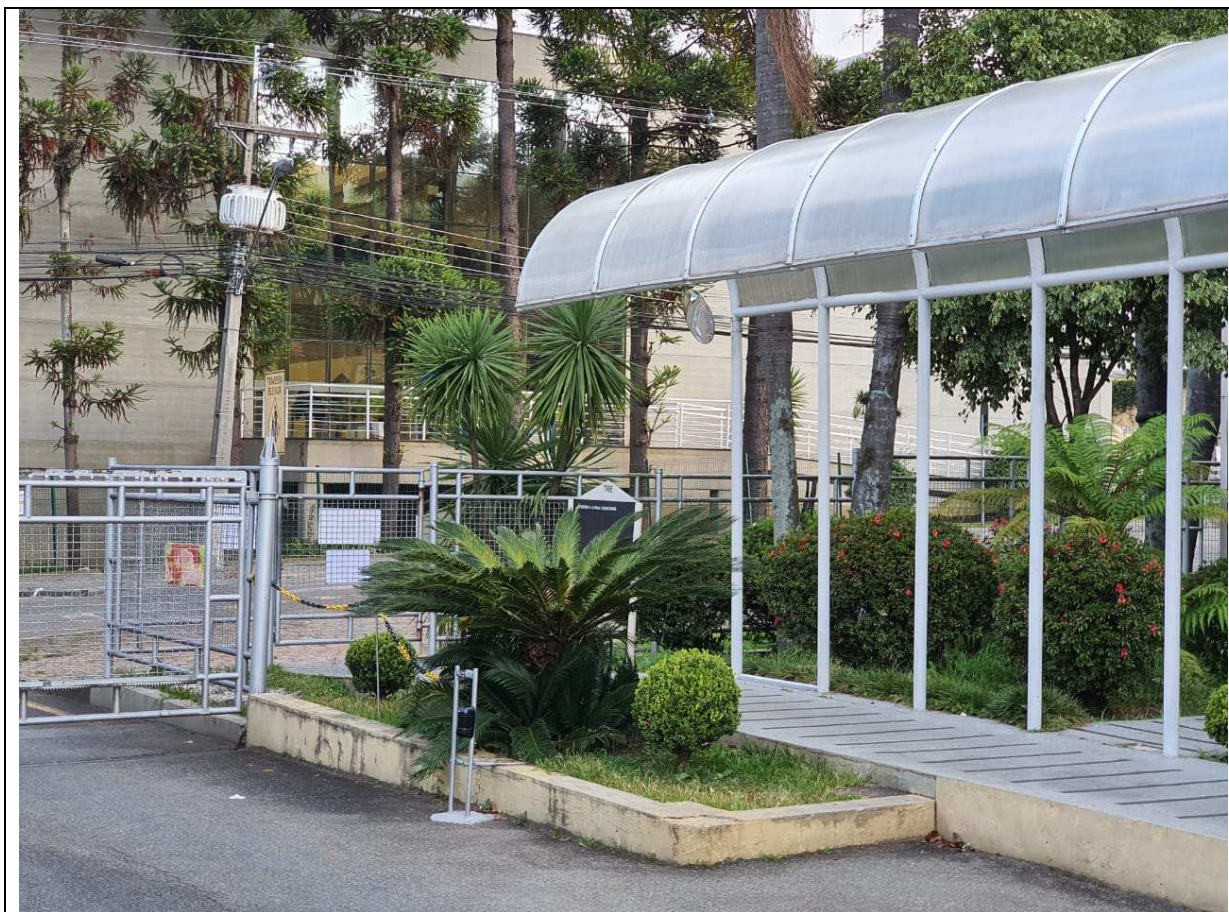
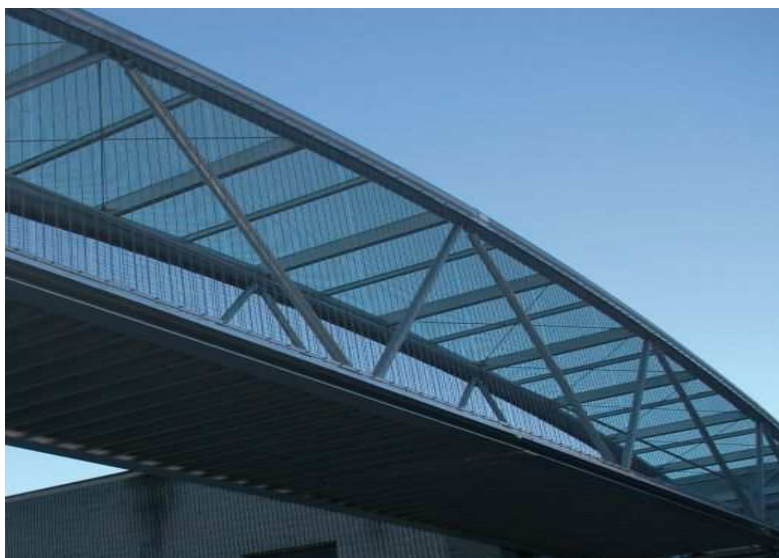


FOTO 6



FOTO 7







2. Justificativa
Objetivo:
<p><i>A presente Demanda n.º 1 surge da necessidade de maior aproximação de duas áreas estratégicas do TRE (Presidência e Direção Geral), às áreas da Comunicação Social e Segurança. Sabe-se que a área de Comunicação Social abrange setores desde a produção jornalística como também a de cerimonial, que constantemente precisam se relacionar com os gabinetes e com as autoridades, tanto internas quanto externas ao Tribunal. Da mesma forma entende-se necessária a aproximação das autoridades dos agentes de segurança e Polícia Militar, para eventuais acionamentos de acompanhamento e mesmo segurança Orgânica.</i></p> <p><i>Especificamente quanto à CCS, registre-se que a seção de produção audiovisual (incluindo o estúdio de gravação que sedia a “rádio eleitoral”) já está alocado no prédio anexo. Sendo assim, especificamente quanto à CCS, tem-se que a mudança de espaço físico intensificará o ideal vanguardista de sinergia entre os setores subordinados à coordenadoria, porquanto busca aprimorar o fluxo estratégico de demandas e informações intersetores, garantindo-se acesso rápido às informações pertinentes de modo a interligar os serviços de produção jornalística com a arte, design, rádio, edição de vídeos, entre outros.</i></p> <p><i>Inconteste ainda que a passarela facilitará o contato presencial dos servidores da CCS com a Presidência, Diretoria-Geral, gabinetes da Corte e Corregedoria, de modo a agilizar as reuniões com alta cúpula, entrevistas, gravações de áudios, serviços de fotos e vídeos.</i></p> <p><i>Outrossim, cabe frisar que referida benfeitoria agregará valor ao prédio público e à imagem institucional, consoante princípios de acessibilidade, uma vez que facilitará o acesso àquele espaço físico a portadores de deficiências ou dificuldade de locomoção, independentemente das seções lá instaladas.</i></p> <p><i>Por fim, esclarece-se (em sentido reservado – não expor à área externa do TRE) que a presente passarela também irá compor o Plano de Contingência da área de Segurança, no sentido de extração de autoridades nos casos de contingências, alocando-as de modo seguro no espaço reservado da Segurança.</i></p> <p>A Demanda nº 2, refere-se a necessidade de extensão da cobertura já existente na área de saída de portão próximo da Guarita G2, onde será colocado um controlador de acesso com entrada automática mediante CRACHÁ e/ou Biometria. Nesse sentido, além da proteção natural das intempéries que eventualmente possam atingir os agentes públicos que transitam naquele espaço, servirá para que o espaço com controle de acesso esteja protegido também das intempéries.</p>
Alinhamento entre a contratação e os planos do TRE/PR:
<p><i>A presente contratação vai ao encontro das demandas originárias da Resolução CNJ nº 291/2019, relacionadas a proteção a servidores e magistrados.</i></p>
Resultados pretendidos:
<p><i>Ressalta-se que a mobilidade dos agentes de segurança e da força policial é fator fundamental de excelência no atendimento das necessidades, seja de urgência e emergência.</i></p> <p><i>Agilizar acesso ao espaço físico do prédio principal.</i></p> <p><i>Evitar a ação de intempéries no deslocamento de servidores.</i></p>

<p><i>Garantir / Facilitar o acesso de pessoas com dificuldades de locomoção.</i></p> <p><i>Auxiliar em eventual plano de contingenciamento de fuga (seja por fatores de força maior ou caso fortuito).</i></p>
3. Orçamento
Previsão na Proposta Orçamentária:
<i>A ser definido pelas áreas operacionais de engenharia e obras</i>
Levantamento preliminar de mercado:
<i>A ser definido pelas áreas operacionais de engenharia e obras</i>
4. Requisitos da contratação
Legais – específicos do objeto, normativos e operacionais:
<i>A ser definido pelas áreas operacionais de engenharia e obras</i>
Local e Data:
Curitiba, 27/04/2020.
Responsável pela Formalização da Demanda:
<p>FLÁVIO HENRIQUE MARÇAL RODRIGUES – Coordenadoria de Segurança, Transporte e Apoio Administrativo</p> <p>RUBIANE BARROS BARBOSA KREUZ – Coordenadoria de Comunicação Social.</p>